



Bedienungsanleitung Garantiekarte

Deutsch 01 - 16
Italiano 17 - 32
Français 33 - 48



Jetzt bei



www.hofer.at

„VERONA“

AT Gebrauchsanweisung und Sicherheitsvorschriften.

Bitte lesen Sie sich dieses Handbuch vor der
Inbetriebnahme aufmerksam durch.

SICHERHEITSVORSCHRIFTEN

Das vorliegende Handbuch muss aufmerksam gelesen werden, da es wichtige Hinweise für Sicherheit, Gebrauch und Wartung Ihres Gerätes enthält. Bewahren Sie es sorgfältig auf! Bei Nichtbeachtung der Sicherheitsanweisungen übernimmt MARTELO keine Verantwortung.

- Versichern Sie sich nach Entfernen der Verpackung, dass das Gerät unversehrt ist. Im Zweifelsfall nicht verwenden. Setzen Sie sich bitte mit Ihrem MARTELO SYSTEM-Händler in Verbindung.
- Verwahren Sie die Verpackungselemente (Plastiktüten, Polystyrolschaum, Nieten usw.) außerhalb der Reichweite von Kindern oder unbefugten Personen, da sie eine potentielle Gefahrenquelle darstellen.
- Die elektrische Sicherheit dieses Gerätes ist nur dann gewährleistet, wenn es über einen wirksamen Erdanschluss gemäß den geltenden Vorschriften für elektrische Sicherheit verfügt. MARTELO SYSTEM kann nicht für eventuelle Schäden haftbar gemacht werden, die durch einen unsachgemäßen elektrischen Anschluss verursacht wurden.
- Bevor der Stecker an die Steckdose angeschlossen wird, versichern Sie sich, dass die Betriebsspannung des Gerätes mit der Spannung Ihrer Wohnung übereinstimmt. Wenden Sie sich im Zweifelsfall an einen Fachmann.
- Von der Verwendung von Adaptern, Mehrfachsteckdosen und Verlängerungskabeln wird abgeraten. Verwenden Sie im Bedarfsfall ausschließlich geprüfte Vorrichtungen, die den geltenden Sicherheitsvorschriften entsprechen und versichern Sie sich, dass diese mit der Geräteleistung kompatibel sind.
- Alle Installationen, die diesen Spezifikationen nicht entsprechen, können Ihre Sicherheit beeinträchtigen und führen zur Verwirkung der Garantie.
- Das Gerät ist ausschließlich zur Zubereitung von Espresso mit MARTELO SYSTEM-Kapseln bestimmt.
- Dieses Gerät ist ausschließlich dazu bestimmt, im Haushalt verwendet zu werden.
- Aus Sicherheitsgründen sind folgende Hinweise besonders zu beachten:
 - das Gerät NIE außerhalb der häuslichen Umgebung verwenden
 - das Gerät NIE Witterungseinflüssen aussetzen (Sonne, Regen, ...)
 - nicht zulassen, dass das Gerät von Kindern oder unbefugten Personen verwendet wird
 - NIE am Versorgungskabel oder am Gerät ziehen, um den Stecker von der Steckdose abzutrennen
 - das Gerät NIE unbeaufsichtigt am Stromnetz angeschlossen lassen
 - das Gerät NIE in Wasser oder andere Flüssigkeiten tauchen
- Dieses Gerät ist nicht dafür bestimmt, durch Personen (einschließlich Kinder) mit eingeschränkten physischen, sensorischen oder geistigen Fähigkeiten oder mangels Erfahrung und/oder mangels Wissen benutzt zu werden, es sei denn, sie werden für Ihre Sicherheit zuständige Person beaufsichtigt oder erhalten von ihr Anweisungen, wie das Gerät zu benutzen ist.
- Bei diesem Gerät handelt es sich um kein Spielzeug. Kinder dürfen die Maschine daher nur unter Aufsicht benutzen.
- Wenn die Anschlussleitung des Gerätes beschädigt ist, darf diese nicht vom Benutzer selbst ausgetauscht werden, da dies eine potentielle Gefahrenquelle darstellt. Wenden Sie sich in solch einem Fall an Ihren MARTELO SYSTEM-Händler oder an einen Fachmann.
- Das Gerät bei Defekten und/oder Funktionsstörungen ausschalten und nicht öffnen. Wenden Sie sich für eine eventuelle Reparatur an Ihren MARTELO SYSTEM-Händler.
- Sorgen Sie nach Ablauf der Lebensdauer des Gerätes dafür, dass das Gerät den geltenden Bestimmungen zufolge entsorgt wird. Bei der Entsorgung die an Ihrem Wohnort geltenden Bestimmungen beachten. Nicht in den Hausmüll geben!

WICHTIG

- Den Tank nur mit frischem Wasser füllen. NIE Mineralwasser, Milch oder andere Flüssigkeiten in den Tank geben.
- Vor dem ersten Gebrauch das Gerät in allen seinen Bestandteilen nur mit Wasser betreiben, um eventuelle Verarbeitungsreste von den internen Heizkesselteilen zu entfernen.
- Das Gerät nach Gebrauch stets ausschalten.
- Um irreparable Schäden zu vermeiden, das Gerät NIE an Orten mit einer Temperatur unter 0° C aufbewahren.
- Den Kapselauffangbehälter NIE in die Geschirrpülmaschine geben, die Lackierung könnte sich verändern.
- NIEMALS die Maschine ohne Wassertank einschalten.

TECHNISCHE DATEN:

Model „Verona TA“, Type 41070V, 220-240 V ~, 50/60 Hz, 820-980 W, Made in China.



GERÄTEBESCHREIBUNG

ZUBEHÖR

In der Verpackung (je nach Modell eventuell auch im Kapselauffangbehälter oder im Wassertank) Ihrer Maschine befinden sich:



2 grünfarbene Leerkapseln,
die zur ersten Inbetriebnahme und für die
spätere Reinigung der Maschine benötigt werden.



Eine Bürste zur Reinigung des
Kapselhalters und der Café-Düse (F).



Eine Bedienungsanleitung
für den richtigen Gebrauch der MARTELLLO Cafemaschine.

ERSTE VERWENDUNG

Die Anweisungen auf dieser Seite gelten ausschließlich für die erste Inbetriebnahme des Gerätes.



1
Füllen Sie den Wassertank (J) mit frischem Wasser.



2
Öffnen Sie die Klappe (E), indem Sie den Hebel (D) nach oben drücken.



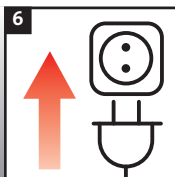
3
Setzen Sie die beigelegte grüne Leerkapsel ein.



4
Schließen Sie die Klappe (E) und drücken Sie den Hebel (D) nach unten. Versichern Sie sich, dass die Klappe (E) geschlossen ist.



5
Stellen Sie einen Behälter unter die Café-Düse (F).



6
Stecken Sie den Gerätestecker ein.



7
Betätigen Sie die EIN/AUS-Taste (A) und warten Sie bis sich die 2 grünen Kontrollleuchten (B) + (C) einschalten.



8
Wenn die beiden Kontrollleuchten nicht mehr blinken, drücken Sie die Café-Taste (C).



9
Warten Sie, bis das Wasser aus der Café-Düse (F) austritt und wiederholen Sie den Vorgang solange, bis eine Tankfüllung durchgelaufen ist.



10
Nehmen Sie die grüne Leerkapsel aus dem Auffangbehälter (G) und bewahren Sie sie für spätere Spülvorgänge auf.

TASSENAUTOMATIK / PROGRAMMIERUNG

Programmierung „KLEINE TASSE“:



Drücken Sie die linke (C) und die rechte (B)-Taste gleichzeitig bis beide Kontrollleuchten blinken. (Maschine muss betriebsbereit sein, beide Café-Tasten leuchten dauerhaft).



Stellen Sie eine kleine Tasse unter die Café-Ausgabe (F).



Drücken Sie innerhalb von 10 Sekunden die rechte Taste (B) so lange bis die gewünschte Cafémenge erreicht ist.



Die Maschine ist nun auf die gewünschte Café-Ausgabemenge programmiert. Für weitere Cafés drücken Sie nur noch 1 x kurz die rechte Taste (B).

Programmierung „GROSSE TASSE“:



Drücken Sie die linke (C) und die rechte (B)-Taste gleichzeitig bis beide Kontrollleuchten blinken. (Maschine muss betriebsbereit sein, beide Café-Tasten leuchten dauerhaft).



Stellen Sie eine große Tasse unter die Café-Ausgabe (F).



Drücken Sie innerhalb von 10 Sekunden die linke Taste (C) so lange bis die gewünschte Cafémenge erreicht ist.



Die Maschine ist nun auf die gewünschte Café-Ausgabemenge programmiert. Für weitere Cafés drücken Sie nur noch 1 x kurz die linke Taste (C).

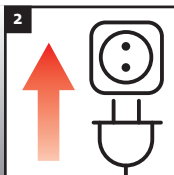
Um die Cafémenge umzuprogrammieren wiederholen Sie den oben angeführten Vorgang.

Die Grundeinstellung der Cafémaschine ist auf 20 Sekunden bei der rechten (B)-Taste und auf 40 Sekunden bei der linken (C)-Taste programmiert. Um die Cafémaschine auf ihre Grundeinstellungen zurückzusetzen muss die Cafémaschine ausgeschaltet sein, drücken Sie die Café-Taste (C) und halten Sie diese gedrückt. Zusätzlich drücken Sie die EIN/AUS Taste für mehrere Sekunden bis beide Café-Tasten für 5 Sekunden blinken. Ihre Cafémaschine ist nun wieder auf ihrer Grundeinstellung.

TÄGLICHE VERWENDUNG - ESPRESSO ZUBEREITUNG



1 Füllen Sie den Wassertank (J) mit frischem Trinkwasser.



2 Stecken Sie den Gerätestecker ein.



3 Drücken Sie die EIN/AUS-Taste (A). Die rote Kontrollleuchte schaltet sich ein.



4 Öffnen Sie die Klappe (E) und legen Sie eine Cafékapsel ein.



5 Schließen Sie die Klappe (E). Wenn die grüne Kontrollleuchte (B) blinkt, ist die Klappe (E) nicht richtig geschlossen.



6 Stellen Sie eine Tasse unter die Café-Ausgabe (F).



7 Wenn die beiden Kontrollleuchten konstant grün leuchten, drücken Sie Ihre gewünschte programmierte Cafémenge (B) oder (C).



8 Der Ausgabevorgang wird automatisch angehalten.



9 Die Kapsel wird automatisch ausgestoßen, wenn die Klappe (E) geöffnet wird.



10 Kapselauffangbehälter (G) und Tropfwanne (I) müssen regelmäßig entleert und ausgespült werden.

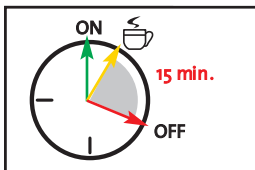


11 **ACHTUNG: Es ist nicht empfehlenswert das Gerät mit leerem Wassertank zu verwenden!**

ABSCHALTAUTOMATIK - OPTIONAL

Dank der Abschaltautomatik sparen Sie Strom und verlängern die Lebensdauer Ihrer Cafemaschine.

Die Cafemaschine verfügt über eine Abschaltautomatik, die das Gerät **15 Minuten** nach der letzten Café-Ausgabe abschaltet.



Die Maschine wird eingeschaltet und ein oder mehrere Cafés werden ausgegeben. **15 MINUTEN** nach der letzten Café-Ausgabe schaltet sich die Maschine automatisch ab.



Wenn Sie die Cafemaschine sofort ausschalten wollen, dann drücken Sie die EIN/AUS Taste (A) für mindestens **5 SEKUNDEN**.

ENTKALKEN

ACHTUNG: Die Kalkablagerungen (Kalk ist ein natürlicher Bestandteil des Wassers) können den einwandfreien Betrieb der Maschine ernsthaft beeinträchtigen.

MARTELLO empfiehlt eine regelmäßige Entkalkung, welche mindestens einmal im Monat durchgeführt werden sollte.

WICHTIG: Die Herstellerfirma haftet nicht für Schäden am Gerät, die wegen mangelnder Entkalkung durch den Benutzer entstanden sind.

Lesen Sie sich diese Anweisungen bitte aufmerksam durch. Verwenden Sie nie Essig oder andere nicht für MARTELLO zugelassene Entkalkungsmittel. Dies führt zum Verlust der Garantie.

Unterbrechen Sie den Entkalkungsvorgang nicht, bevor er nicht vollständig beendet ist.



1 Entfernen Sie den Wassertank (J) von der Cafemaschine und spülen Sie diesen gründlich aus.



2 Füllen Sie den Tank (J) mit 0,5 Liter warmem Wasser (50-60°C) und setzen Sie diesen wieder in die Cafemaschine ein.



3 Geben Sie 2 MARTELLO "Supra Calc-Clean" Entkalkungstabletten in den Wassertank und warten Sie, bis sich diese aufgelöst haben.



4 Drücken Sie die EIN/AUS-Taste (A). Warten Sie bis sich die grüne Kontrollleuchte (B) einschaltet.



5 Öffnen Sie die Klappe (E) und legen Sie die mitgelieferte grüne Leerkapsel ein. Schließen Sie die Klappe (E).



6 Stellen Sie einen Behälter unter die Café-Ausgabe (F). Drücken Sie die Taste (B) und lassen Sie ca. 0,4 Liter durchlaufen. Schalten Sie die Maschine, durch drücken der EIN/AUS-Taste (A) aus.



7 Nach 20 Minuten Einwirkungszeit Maschine wieder einschalten durch drücken der EIN/AUS-Taste (A) und den Rest der Entkalkungsflüssigkeit durch drücken der Café-Taste (B) durchlaufen lassen.



8 Entfernen Sie den Wassertank (J) und spülen Sie diesen gründlich aus.

ENTKALKEN



9
Wassertank (J) mit Frischwasser füllen.



10
Den Wassertank (J) wieder in die Cafemaschine einsetzen und die Maschine gründlich mit Frischwasser spülen (mind. 1 Tank voll).



11
Nach dem Spülen, die grüne Leerkapsel wieder entfernen. Wichtig, bewahren Sie die Leerkapsel für spätere Spülvorgänge auf.

MARTELLO „Supra Calc-Clean“ - Entkalkungstabletten

Bei regelmäßiger Entkalkung wirkt die MARTELLO „Supra Calc-Clean“ - Entkalkungstablette kraftvoll und schonend.

MARTELLO „Supra Calc-Clean“ ist phosphatfrei und ohne Phosphatersatzstoffe hergestellt.



Reizt die Augen. Bei Berührung mit den Augen gründlich mit

Wasser ausspülen und einen Arzt konsultieren. Darf nicht in die Hände von Kindern gelangen. Bei Verschlucken sofort ärztlichen Rat einholen und Verpackung oder Etikett vorzeigen.



MARTELLO „Supra Café-Clean“ - Reinigungstabletten

Bei regelmäßiger Reinigung wirkt die MARTELLO „Supra Café-Clean“ kraftvoll und schont Ihr Gerät.

MARTELLO „Supra Café-Clean“ ist phosphatfrei und ohne Phosphatersatzstoffe hergestellt.



Tabletten nicht einnehmen, von Kindern fernhalten,

bei Augenkontakt gründlich mit Wasser spülen.



REINIGUNG

Es empfiehlt sich, alle 14 Tage oder nach 80 Tassen Café mit der MARTELLLO „Supra Café-Clean“ - Reinigungstablette Ihre Maschine zu reinigen. Die MARTELLLO „Supra Café-Clean“ - Reinigungstablette trägt zu einem vollendeten Café-Genuss bei und schont Ihre Maschine.



1
Wassertank (J) mit Frischwasser füllen.



2
Legen Sie eine MARTELLLO „Supra Café-Clean“ - Reinigungstablette in die mitgelieferte, grüne Leerkapsel.



3
Öffnen Sie die Klappe (E) und legen Sie die Leerkapsel mit der Reinigungstablette ein.



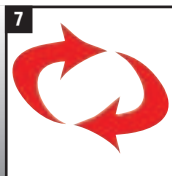
4
Nach dem Verschließen, stellen Sie eine große Tasse unter die Café-Düse (F).



5
Drücken Sie die Taste (C) um die Tasse zu füllen. Gießen Sie nun die gefüllte Tasse aus und warten Sie ca. 30 bis 60 Sekunden.



6
Stellen Sie erneut eine große Tasse unter den Auslauf und drücken Sie wiederum die Café-Taste (C) um die Tasse zu füllen.



7
Diesen Vorgang so lange wiederholen, bis das Wasser sauber ausläuft.



8
Nach dem Spülen, die grüne Leerkapsel wieder entfernen und für spätere Reinigungen aufbewahren.

DIE MASCHINE FUNKTIONIERT NICHT

STÖRUNGSBEHEBUNG

Keine Funktion.	Sichergehen, dass der Stecker korrekt in die Steckdose eingesteckt wurde, dass die EIN/AUS-Taste (A) gedrückt wurde und dass die entsprechende rote Kontrollleuchte leuchtet.
Die Maschine erzeugt eigenartige Geräusche.	Sichergehen, dass der Tank (J) mit Wasser gefüllt ist.
Die Kontrollleuchten leuchten, es wird jedoch kein Café ausgegeben.	Die Café-Düse (F) könnte verstopft sein. Zur Reinigung, die Anweisungen im Abschnitt "Reinigung" befolgen.
	Die eingelegte Kapsel könnte defekt sein. WARTEN SIE KURZ, BEVOR SIE DIE KLAPPE ÖFFNEN und versuchen Sie es dann mit einer neuen Kapsel.
	Gehen Sie sicher, dass die Kapselhalterklappe (E) gut verschlossen ist.
Es befindet sich Wasser unter der Maschine.	Sichergehen, dass der Wassertank (J) richtig eingesetzt wurde. Achtung: Maschine nie ohne Wassertank (J) einschalten. Beim Nachfüllen von Wasser immer die Maschine abschalten und dann erst den Wassertank entnehmen und auffüllen. Ansonsten kann es zum Austritt von Wasser kommen.
Leichtes Pfeifen nach der Café-Ausgabe .	Dabei handelt es sich um keine Störung, sondern um die normale Senkung des Druckkontrollventils.
Die Klappe (E) lässt sich nicht öffnen.	Ursache kann eine defekte Kapsel sein. Bitte nicht mit Gewalt öffnen. Die Maschine einige Minuten abkühlen lassen, dann lässt sie sich leicht öffnen. Bitte die defekte Kapsel entfernen.
Es wird nur wenig bis gar keine Crema gebildet.	Bei jeder Café-Ausgabe setzt sich Caféfett (=ätherisches Öl) in der Café-Düse (F) ab. Mit der MARTELLO "Supra Café-Clean" Reinigungstablette können die Caféoile und Fette einfach und schnell gelöst werden, dies sollte alle 14 Tage erfolgen.
Es fließt kein Wasser mehr durch die Café-Düse (F).	
Die Maschine lässt sich nicht ausschalten.	Wenn die Maschine über eine Abschaltautomatik verfügt, muss der EIN/AUS-Knopf für mind. 5 Sekunden gedrückt werden, dann schaltet sich die Maschine aus.

Wenn die Probleme weiterhin bestehen, setzen Sie sich bitte mit der Servicehotline in Verbindung.

FRAGEN UND ENTSORGUNG

Wie ist die Grundeinstellung der Cafemaschine?	Die Grundeinstellung der Cafemaschine ist auf 20 Sekunden bei der rechten (B)-Taste und auf 40 Sekunden bei der linken (C)-Taste programmiert.
Kann ich die Maschine auf die Grundeinstellung zurücksetzen?	Um die Cafemaschine auf ihre Grundeinstellungen zurückzusetzen drücken Sie gleichzeitig die Café-Taste (C) und die EIN/AUS-Taste (A).
Was passiert, wenn ich während der Café-Ausgabe eine andere Taste drücke?	Die Maschine unterbricht die Café-Ausgabe vorzeitig.
Wie lange habe ich beim Programmieren Zeit, eine Café-Tasse unterzustellen und die Café-Taste zu drücken?	Die Kontrolleuchten blinken 10 Sekunden, somit haben Sie 10 Sekunden Zeit, eine Tasse unter die Ausgabe zu stellen und die gewünschte Taste zu drücken.
Ist nach dem Ausstecken des Gerätes die Programmierung gelöscht?	Nein, die Programmierung bleibt trotz des Aussteckens erhalten.
Was ist, wenn ich während der Café-Ausgabe länger auf die Café-Taste (B oder C) drücke?	Die Maschine unterbricht die Café-Ausgabe vorzeitig.



INFORMATIONEN FÜR DIE BENUTZER

Gemäß den Europäischen Richtlinien 2002/95/EG, 2002/96/EG und 2003/108/EG über die Reduzierung der Verwendung gefährlicher Stoffe in elektrischen und elektronischen Geräten, sowie die Abfallentsorgung. Das Symbol der durchgestrichenen Mülltonne auf dem Gerät besagt, dass es am Ende seiner Verwendungszeit getrennt von anderen Abfällen entsorgt werden muss.

Werfen Sie Elektrogeräte nicht in unsortierten Hausmüll, benutzen Sie getrennte Sammeleinrichtungen. Der Benutzer muss daher das Gerät nach Beendigung seiner Verwendungsdauer zu geeigneten Sammelstellen für die getrennte Abfallentsorgung von elektrischen und elektronischen Geräten bringen oder es dem Endverkäufer beim Kauf eines neuen Geräts von ähnlicher Art im Verhältnis eins zu eins übergeben. Die angemessene Abfalltrennung und die darauf folgende Verbringung des aufgelassenen Geräts in den Recyclingkreislauf zur umweltverträglichen Verwertung und Entsorgung tragen dazu bei, mögliche negative Auswirkungen auf die Umwelt und die Gesundheit zu vermeiden und sie begünstigen das Recycling von Materialien, aus denen das Gerät besteht.

Wenn elektrische Geräte missbräuchlich in die Umwelt geworfen werden, können gefährliche Stoffe in das Grundwasser austreten und in die Nahrungskette gelangen, dies kann die Gesundheit schädigen. Die rechtswidrige Entsorgung des Produktes kann bestraft werden.

GARANTIEKARTE

Service-Adresse:	Schweizer Elektronik GmbH Unterhaus 33, 2851 Krumbach
Hotline:	Tel. 0810 - 955 - 555 (10 Ct./Min. Festnetz, Mobilfunk ggf. abweichend)
Hersteller/ Importeurbezeichnung:	Superespresso AG, Kreuzbühel 15 9493 Mauren, Liechtenstein
E-Mail:	service.austria@martello-cafe.com
Produktbezeichnung:	Martello »VERONA«
Produkt-/ Herstellerkennzeichnungs-Nr.:	»VERONA«, Type 41070V
Artikelnummer:	23672
Aktionszeitraum:	11/2011
Firma/Sitz des Verkäufers:	Hofer KG, Hofer-Strasse 2, 4642 Sattledt

Fehlerbeschreibung:

Gekauft am:

Name des Käufers:

PLZ/Ort:

Strasse:

Tel.-Nr.

E-Mail:

Datum:

Unterschrift:

Retourenabwicklung

Bei diesem Artikel haben Sie die Möglichkeit innerhalb der ersten 2 Monate ab Kaufdatum den Artikel zurückzugeben. Bitte beachten Sie, dass wir nur Geräte mit der Original-Verpackung mit ausgefülltem Reklamationsbeleg und Begründung der Rückgabe zurücknehmen können.

Garantieabwicklung

Nach dem Ablauf der 2-monatigen Zeitspanne ab Kaufdatum können Sie Ihr nicht funktionierendes Gerät selbständig an die unten angegebene Servicestelle des Herstellers:

Schweizer Elektronik GmbH
Unterhaus 33, 2851 Krumbach
Tel. 0810 - 955 - 555

mit Ihrem Rechnungsoriginal und Ihrer Garantiekarte zurücksenden. Die Servicestelle sendet das reparierte Gerät innerhalb von maximal 14 Werktagen nach Erhalt kostenfrei direkt an Sie mit Rechnungsoriginal und Garantiekarte zurück.

Garantiebedingungen

Die Garantiezeit beträgt 3 Jahre und beginnt am Tag des Kaufs bzw. am Tag der Übergabe der Ware. Für die Geltendmachung von Garantieansprüchen sind die Vorlage des Kassabons sowie eine ausgefüllte Garantiekarte zwingend erforderlich. Bitte bewahren Sie den Kassabon und die Garantiekarte daher auf! Der Hersteller garantiert die kostenfreie Behebung von Mängeln, die auf Material- oder Fabrikationsfehler zurückzuführen sind, nach Wahl des Herstellers durch Reparatur, Umtausch oder Geldrückgabe.

Die Garantie erstreckt sich nicht auf Schäden, die durch einen Unfall, durch ein unvorhergesehenes Ereignis (z.B. Blitz, Wasser, Feuer etc.), unsachgemäße Benützung oder Transport, Missachtung der Sicherheits- und Wartungsvorschriften (z.B. regelmäßige Reinigung und Entkalkung der Maschine) oder durch sonstige unsachgemäße Bearbeitung oder Veränderung verursacht wurden.

Die Garantiezeit für Verschleiß- und Verbrauchsteile bei normalem und ordnungsgemäßen Gebrauch (z.B. Leuchtmittel, Akkus, Reifen, Dichtungen etc.) beträgt 6 Monate. Spuren des täglichen Gebrauches (Kratzer, Dellen etc.) stellen keinen Garantiefall dar. Die gesetzliche

Gewährleistungspflicht des Übergebers wird durch diese Garantie nicht eingeschränkt. Die Garantiezeit kann nur verlängert werden, wenn dies eine gesetzliche Norm vorsieht. In den Ländern, in denen eine (zwingende) Garantie und/oder eine Ersatzteillagerhaltung und/oder eine Schadenersatzregelung gesetzlich vorgeschrieben sind, gelten die gesetzlich vorgeschriebenen Mindestbedingungen. Bei dieser Cafémaschine handelt es sich ausschließlich um ein Haushaltsgerät. Bei Verwendung für gewerbliche Zwecke ist eine Garantieübernahme nicht vorgesehen. Nach Ablauf der Garantiezeit haben Sie ebenfalls die Möglichkeit, das defekte Gerät zwecks Reparatur an die Servicestelle zu senden. Nach Ablauf der Garantiezeit anfallende Reparaturen sind kostenpflichtig. Sollte die Reparatur oder der Kostenvoranschlag für Sie nicht kostenfrei sein, werden Sie jedenfalls vorher verständigt.

Bitte beachten Sie: Sollten Sie mit der Maschine ein Problem haben, so bitten wir Sie vor Einsetzung des Gerätes immer zuerst Kontakt mit der Servicestelle unter der angegebenen Nummer aufzunehmen.



Jetzt erhältlich
in allen Hofer-Filialen

www.hofer.at
www.martello-cafe.com





Notice d'utilisation Bon de garantie



Désormais
disponible sur



www.hofer.at

„VERONA”

FR Mode d'emploi et règles de sécurité.

Veuillez lire attentivement ce mode d'emploi avant de
mettre en service votre machine à café espresso.

NORMES DES SÉCURITÉ

Lire ce manuel car il fournit des indications et des conseils importants sur la sécurité, l'utilisation et l'entretien de votre machine. Le conserver avec soin pour toute consultation ultérieure. Une utilisation non-conforme libérera MARTELO de toute responsabilité.

- Après avoir retiré l'emballage, s'assurer que l'appareil est intact. En cas de doute, ne pas l'utiliser et s'adresser à votre agent MARTELO SYSTEM.
- Ne pas laisser un quelconque élément de l'emballage (sachets en plastique, mousse de polystyrène, clous, etc...) à la portée des enfants parce que sources potentielles de danger.
- La sécurité de cet appareil n'est garantie que si ce dernier est correctement raccordé à une installation de mise à la terre efficace ainsi qu'il est prévu par les normes de sécurité électrique en vigueur. MARTELO SYSTEM ne pourra pas être tenu pour responsable des éventuels dommages provoqués par l'absence de mise à la terre de l'installation électrique.
- Avant de brancher l'appareil à la prise de courant, vérifier que la tension de fonctionnement de l'appareil corresponde à celle de l'habitation où il sera utilisé. En cas de doute, s'adresser à un personnel qualifié.
- L'utilisation d'adaptateurs, de prises multiples et de rallonges est en général fortement déconseillée. En cas de nécessité absolue, utiliser exclusivement des dispositifs homologués et conformes aux normes de sécurité en vigueur et en s'assurant qu'ils sont compatibles d'une part avec l'installation électrique du lieu où ils doivent être utilisés et d'autre part avec les caractéristiques techniques de l'appareil.
- Cet appareil est utilisé à une utilisation personnelle.
- Toute installation non conforme peut compromettre la sécurité de l'utilisateur et annuler la garantie.
- Pour des motifs de sécurité, faire attention à :
 - ne pas utiliser l'appareil pieds nus ni avec les mains ou les pieds mouillés
 - ne pas utiliser l'appareil en dehors du milieu domestique
 - ne pas laisser l'appareil exposé aux agents atmosphériques (soleil, pluie, etc...)
 - ne pas laisser les enfants et les sujets inadaptés utiliser l'appareil
 - ne pas tirer sur l'appareil ou sur le cordon électrique d'alimentation pour extraire ce dernier de la prise de courant et débrancher l'appareil
 - ne pas laisser l'appareil branché au réseau d'alimentation électrique sans surveillance
 - ne jamais tremper l'appareil dans de l'eau ou d'autres liquides.
- Cet appareil ne doit pas être utilisé par des personnes (y compris les enfants) ayant des capacités physiques, sensorielles ou mentales réduites, ou manquant d'expérience et connaissance, à moins qu'elles ne soient surveillées, ou aient reçu des instructions précises concernant l'emploi de la machine, par une personne responsable de leur sécurité.
- Il faut s'assurer, en les surveillant, que les enfants ne jouent pas avec l'appareil.
- Le cordon électrique d'alimentation de l'appareil ne doit pas être remplacé par l'utilisateur. En cas de besoin, s'adresser à votre agent MARTELO SYSTEM ou à des personnes professionnellement qualifiées.
- En cas de panne et/ou de mauvais fonctionnement de l'appareil, l'éteindre et ne plus y toucher. Pour une éventuelle réparation, s'adresser à votre agent MARTELO SYSTEM.
- Dans le cas où l'appareil ne devrait plus être utilisé, il est recommandé de le rendre inopérant en coupant le câble d'alimentation après avoir débranché l'appareil. Pour son élimination, s'en tenir aux normes en vigueur dans le lieu d'utilisation de l'appareil.

IMPORTANT

- Ne remplir le réservoir qu'avec de l'eau froide et propre. Ne jamais remplir le réservoir avec de l'eau minérale, du lait ou d'autres liquides
- Au moment de la première utilisation, actionner toutes les fonctions de la machine en n'utilisant que de l'eau afin d'éliminer tous les résidus de fabrication éventuels pouvant se trouver encore dans les parties internes du réservoir
- Eteindre toujours la machine après utilisation
- Ne pas garder la machine à des températures inférieure à 0°C pour éviter tous dommages irréparables.
- NE PAS placer le bac capsule vide dans la lave-vaisselle que les produits d'entretien pourraient endommager.
- La machine ne doit pas être allumée si le réservoir n'est pas attaché.

DONNÉES TECHNIQUES:

Model „Verona TA“, Type 41070V, 220-240 V ~ 50/60 Hz - 820-980 W, Made in China.



DESCRIPTION DE L'APPAREIL

ACCESSOIRES



2 capsules vert vides,
nécessaires pour la première mise en service
et pour les lavages successifs.



Une brosse pour nettoyer
le conteneur de capsule (E) et la buse (F).



Notice d'utilisation pour profiter pleinement de votre machine à café MARTELLO.

PREMIÈRE UTILISATION - IMPORTANT

Les instructions qui suivent concernent exclusivement la première mise en service de l'appareil.



1 Remplissez le réservoir d'eau (I) avec de l'eau fraîche.



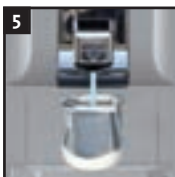
2 Ouvrir le portillon (E) en poussant le levier (D) vers le haut.



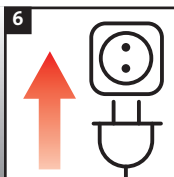
3 Introduire la capsule vert fournie dans le logement.



4 Refermer le portillon. Pousser le levier (D) vers le bas après avoir vérifié si le portillon (E) est fermé.



5 Placer un récipient.



6 Brancher l'appareil.



7 Appuyez sur la touche MARCHÉ / ARRÊT (A) et attendez que les 2 voyants verts (B) + (C) clignotent.



8 Lorsque les deux voyants ne clignotent plus, appuyez sur la touche Café (C).



9 Attendez que l'eau sorte de la buse de distribution (F) puis répétez l'opération jusqu'à ce que le réservoir soit vide.



10 Récupérer la capsule vert, à conserver pour les lavages successifs.

PROGRAMMATION / RÉGLAGE AUTOMATIQUE DE LA QUANTITÉ

Programme « PETITE TASSE »



Appuyez simultanément sur les touches gauche (C) et droite (B) jusqu'à ce que les deux voyants clignotent (La machine doit être allumée, les deux touches café brillent).



Posez une petite tasse sous le distributeur de café (F).



Dans les 10 secondes suivantes, appuyez sur la touche de droite (B) jusqu'à ce que la quantité de café désirée soit atteinte.



La machine est alors programmée pour délivrer la quantité de café désirée. Pour servir d'autres cafés, exercez alors 1 pression courte sur la touche droite (B).

Programme « GRANDE TASSE »



Appuyez simultanément sur les touches gauche (C) et droite (B) jusqu'à ce que les deux voyants clignotent (La machine doit être allumée, les deux touches café brillent).



Posez une grande tasse sous le distributeur de café (F).



Dans les 10 secondes suivantes, appuyez sur la touche de gauche (C) jusqu'à ce que la quantité de café désirée soit atteinte.



La machine est alors programmée pour délivrer la quantité de café désirée. Pour servir d'autres cafés, exercez alors 1 pression courte sur la touche gauche (C).

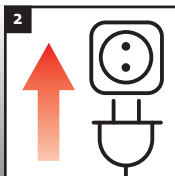
Pour déprogrammer la quantité de café, répétez l'opération précédente.

Le réglage de base est de 20 secondes pour la touche droite (B) et de 40 secondes pour la touche gauche (C). Afin de réinitialiser les réglages de la machine à café, celle-ci doit être éteinte, appuyez sur la touche café (C) et maintenez la touche appuyée. Puis appuyez sur la touche MARCHÉ/ARRÊT pendant plusieurs secondes jusqu'à ce que les deux touches cafés clignotent. Les réglages de votre machine à café sont réinitialisés.

COMMENT PRÉPARER UN ESPRESSO



1 Remplir le réservoir d'eau (I) potable.



2 Brancher l'appareil.



3 Appuyer sur la touche (A) d'allumage pendant un seconde. Le témoin rouge s'éclaire.



4 Ouvrir le portillon (E) et introduire une capsule de café.



5 Fermer le portillon (E).



6 Placer une tasse.



7 Lorsque les deux voyants verts sont allumés appuyez sur la quantité de café désirée (B) ou (C).



8 La distribution est interrompue immédiatement.



9 Après avoir fait un café sortez toujours la capsule. L'expulsion se produit automatiquement en ouvrant le portillon.



10 Vider et rincer régulièrement le panier (G) et le bac (I).

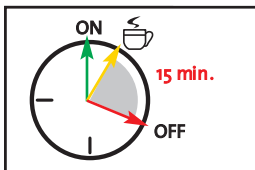


11 **ATTENTION: il n'est pas recommandé d'utiliser la machine lorsque le réservoir d'eau est vide!**

DISPOSITIF D'ARRÊT AUTOMATIQUE - OPTIONNEL

Le dispositif SHUT OFF – arrêt automatique vous assure une économie considérable d'énergie ainsi qu'une plus longue durée et fonctionnalité de votre machine.

La machine est pourvue d'un dispositif qui intervient **15 MINUTES** après la préparation du dernier café, en éteignant automatiquement l'appareil.



Vous avez allumé la machine et avez préparé un ou plusieurs cafés. La machine s'éteint automatiquement **15 MINUTES** après le dernier café.



Si vous désirez éteindre la machine immédiatement sans laisser le dispositif SHUT OFF, appuyez sur la touche d'allumage (A) pendant **5 SECONDES**.

DÉTARTRAGE



ATTENTION: Les dépôts de calcaire (naturellement présents dans l'eau) peuvent nuire sérieusement au bon fonctionnement de la machine. **MARTELO "Supra Calc-Clean" conseille un détartrage à intervalles réguliers, au moins 1 fois par mois.**

IMPORTANT: Le fabricant décline toute responsabilité en cas de dépannage sous garantie des machines à café Espresso qui ne fonctionnent pas ou mal par manque de détartrage.

Veillez lire attentivement les instructions et les avertissements figurant sur l'emballage du détartrant. N'utilisez jamais de vinaigre. N'interrompez pas la procédure de détartrage tant qu'elle n'est pas achevée.



1 Enlevez le réservoir d'eau (J) amovible de la machine à café et rincez-le.



2 Remplissez le réservoir d'eau (J) avec 0,5 litres d'eau tiède (50-60°C) et remettez-le dans la machine à café.



3 Placez 2 pastilles détartrantes dans le réservoir d'eau (J) et attendez jusqu'à ce qu'elles soient dissoutes.



4 Appuyez sur le bouton ON/OFF (A). Attendez jusqu'à ce que le voyant lumineux vert s'éclaire.



5 Ouvrez le couvercle (E) et insérez la capsule verte fournie lors de la livraison. Assurez-vous de bien fermer le couvercle (E).



6 Placez un récipient en-dessous du bec verseur. Appuyez sur le bouton (B) et laissez s'écouler environ 0,4 litres. Éteignez la machine.



7 Après avoir laissé agir 20 minutes- remettez la machine à café en marche et laissez s'écouler le reste de la solution de détartrage.



8 Retirez le réservoir (J) et rincez-le soigneusement.

DÉTARTRAGE



9 Remplissez le réservoir (J) avec de l'eau fraîche.



10 Remettez le réservoir d'eau (J) dans la machine à café et rincez soigneusement en laissant l'eau fraîche s'écouler (au moins 1 réservoir d'eau entier).



11 Enlevez la capsule verte après le rinçage.

MARTELLO „Supra Cafe-Clean“

- Pastilles détartrantes

Utilisées à intervalles réguliers (1 fois par mois), les pastilles détartrantes MARTELLO „Supra Calc-Clean“ agissent efficacement et préservent votre machine à café. MARTELLO "Supra Calc-Clean" de est sans phosphate et ne contient aucun remplaçant de phosphate.



Évitez le contact avec les yeux. En cas de contact avec les yeux,

veuillez les rincer soigneusement et consulter un docteur. Conserver hors de portée des enfants. En cas d'ingestion, veuillez consulter immédiatement un docteur et lui montrer l'emballage ou l'étiquette.



MARTELLO „Supra Café-Clean“

- Pastilles nettoyantes

Utilisées à intervalles réguliers, les pastilles détartrantes MARTELLO "Supra Café-Clean" agissent efficacement et préservent votre machine à café. MARTELLO "Supra Café-Clean" est sans phosphate et ne contient aucun remplaçant de phosphate.



Les pastilles ne doivent pas être utilisées pas voie orale.

Conserver hors de portée des enfants. Rincez les yeux soigneusement si un contact devait survenir.



NETTOYAGE

Il est recommandé de nettoyer votre machine à café en utilisant les pastilles nettoyantes MARTELLO "Supra Café-Clean" de tous les 14 jours ou après 80 tasses de café. Les pastilles nettoyantes augmenteront la durée de vie de votre machine à café et vous aideront à faire un excellent café.



1 Remplissez le réservoir (J) avec de l'eau fraîche.



2 Insérez une pastille nettoyante MARTELLO "Supra Café-Clean" dans la capsule vide vert fournie lors de la livraison.



3 Ouvrez le couvercle (E) et insérez la capsule contenant la pastille nettoyante.



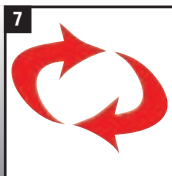
4 Une fois le réservoir refermé, posez une grande tasse sous la buse de distribution (F).



5 Appuyez sur la touche (C) pour remplir la tasse. Jetez le contenu de la tasse et patientez 30 à 60 secondes.



6 Mettez à nouveau une grande tasse sous le bec verseur (F) et appuyez encore sur le bouton à café (C) pour remplir la tasse.



7 Recommencez cette procédure jusqu'à ce que l'eau coule claire.



8 Enlevez la capsule vide vert après le rinçage.

LA MACHINE NE FONCTIONNE PAS

SOLUTION DES PANNES

Aucun témoin.	Contrôler si la fiche est bien branchée dans la prise de courant, si la touche (A) d'allumage est enfoncée et son témoin rouge est éclairé.
La machine émet un bruit anormal	Contrôler s'il y a de l'eau dans le réservoir (J).
Les témoins lumineux sont éclairés fixement mais le café ne sort pas.	Le distributeur de café (F) peut être bouché. Pour le nettoyer suivez les indications données dans le paragraphe "Nettoyage". La capsule introduite peut être défectueuse. ATTENDRE QUELQUES INSTANTS AVANT D'OUVRIRE LE TIROIR, puis essayer encore avec une nouvelle capsule.
	Vérifier si le portillon porte capsule (E) est parfaitement fermé
Il y a de l'eau au bas de la machine.	Vérifier si le réservoir (J) est correctement placé dans son logement. S'il y a encore de l'eau sous la machine, veuillez contacter le service après-vente.
Léger sifflement après la sortie du café.	Ce n'est pas une anomalie, mais la soupape de sécurité qui se remet en place.
Le couvercle ne doit pas être ouvert.	Cela peut être provoqué par une capsule défectueuse. Veuillez ne pas forcer pour ouvrir. Laissez la machine refroidir pendant quelques minutes afin que son ouverture soit plus facile. Veuillez enlever la capsule défectueuse.
Une claire et sans crème (mousse de café) est produite.	Pour chaque café réalisé, les lipides (= huiles essentielles) restent dans le bec. En utilisant les pastilles nettoyantes MARTELLO „Supra Café-Clean", ces huiles et graisses de café peuvent être facilement dissoutes. Une utilisation est recommandée tous les 14 jours.
Plus d'eau ne s'écoule du bec verseur.	
La machine ne peut pas éliminer	Lorsque la machine sur un dispositif d'arrêt automatique dispose, l'un de bouton our au 5 secondes bloqués il n'intervient pas la machine.

Si les problèmes persistent, veuillez contacter le service après-vente.

QUESTIONS ET ÉLIMINATION

Quel est le réglage de base de la machine à café ?	Le réglage de base est de 20 secondes pour la touche droite (B) et de 40 secondes pour la touche gauche (C).
Est-ce que je peux réinitialiser les programmes de la machine ?	Pour réinitialiser les réglages de base de la machine à café appuyez simultanément et pendant plusieurs secondes sur les touches Café (C) et MARCHÉ / ARRÊT (A).
Que se passe-t-il si j'appuie sur une autre touche au cours de la distribution de café ?	La machine interrompt la distribution de café.
Lors de la programmation, combien de temps ai-je pour déposer une tasse à café et appuyer sur la touche Café ?	Les voyants clignotent pendant 10 secondes. Ainsi, vous disposez de 10 secondes pour placer une tasse sous la buse de distribution et appuyer sur la touche désirée.
La programmation s'efface-t-elle lorsqu'on débranche l'appareil ?	Non, la programmation reste enregistrée même si l'appareil a été débranché.
Que se passe-t-il si j'appuie plus longtemps sur une des touches Café (B ou C) lors de la distribution de café.	La machine interrompt la distribution de café.



INFORMATIONS AUX USAGERS

Aux termes des Directives européennes 2002/95/CE, 2002/96/CE et 2003/108/CE, relatives à la réduction de l'utilisation de substances dangereuses dans les appareils électriques et électroniques et à l'élimination des déchets. Le symbole représentant une poubelle barrée reporté sur l'appareil indique que le produit doit être collecté séparément des autres déchets à la fin de sa propre vie.

Ne jetez pas les appareils électriques dans les containers, utilisés usines de collecte; l'utilisateur devra donc remettre l'appareil, lorsqu'il ne l'utilisera plus, à des centres adaptés de collecte sélective pour les déchets électroniques et électrotechniques, ou bien il devra le rapporter au revendeur au moment de l'achat d'un nouvel appareil de type équivalent, en raison d'un contre un. La collecte sélective adéquate pour la transmission successive de l'appareil qui n'est plus utilisé au recyclage, au traitement ou à l'élimination compatible au niveau environnemental, contribue à éviter les effets négatifs possibles sur l'environnement et sur la santé et favorise le recyclage des matériaux dont l'appareil est composé.

Si les appareils électriques sont éliminés dans l'environnement ou dans des zones illégales, substances dangereuses peuvent s'infiltrer et polluer les eaux souterraines, substances dangereuses peuvent entrer dans la chaîne alimentaire, nuire à votre santé et bien-être. Contacter les autorités locales pour obtenir des renseignements sur les systèmes de collecte disponibles. L'élimination illégale du produit par l'utilisateur est passible de l'application de sanctions selon les lois en vigueur.

BON DE GARANTIE

Adresses des points de SAV:	Schweizer Elektronik GmbH Unterhaus 33, 2851 Krumbach
Hotline:	Tél. 0810 - 955 - 555 <small>(10 ct./ min. À partir d'un poste fixe, réseau mobile le cas échéant, tarif différent)</small>
Désignation du fabricant /de l'importateur :	Superespresso AG, Kreuzbühel 15 9493 Mauren, Liechtenstein
Courriel:	service.austria@martello-cafe.com
Désignation du produit:	Martello »VERONA«
N° d'identification du fabricant /du produit:	»VERONA«, Type 41070V
N° d'article:	23672
Période de promotion:	10/2011
Nom et siège social de l'entreprise:	Hofer KG, Hofer-Strasse 2, 4642 Sattledt

Explication de la défaillance consta-tée:

Nom de l'acheteur:

Code postal/Ville:

Rue:

Tél.:

Courriel:

Date:

Signature:

Retour

Vous avez la possibilité de retourner cet article dans les 2 mois suivant la date d'achat. Veuillez noter que nous ne pouvons reprendre que les appareils retournés dans leur emballage d'origine, accompagné du formulaire de réclamation portant notamment mention des raisons du retour.

Garantie

Une fois les 2 mois suivant la date d'achat écoulés, vous pouvez retourner à vos frais votre appareil défectueux au service après-vente du fabricant indiqué ci-après :

Schweizer Elektronik GmbH
Unterhaus 33, 2851 Krumbach
Tel. 0810 - 955 - 555

Veuillez retourner l'article accompagné de l'original de la facture et du bon de garantie.

Le centre de service après-vente réparera gratuitement l'article sous 15 jours ouvrés maximum suivant la date de réception. Celui-ci vous sera renvoyé directement avec l'original de la facture et le bon de garantie.

Conditions de garantie

La garantie est valable pour une durée de trois ans à dater du jour de l'achat ou de la livraison effective des articles. Elle ne peut être reconnue valable que sur production du bon de caisse et du bon de garantie dûment renseigné. Il est donc indispensable de conserver ces deux documents.

Le fabricant s'engage à traiter gratuitement toute réclamation relative à un problème de matériel ou à un défaut de fabrication, en se réservant le droit d'opter à sa convenance entre une réparation, un échange, ou un remboursement en espèces. La garantie ne s'applique pas aux dommages survenus à l'occasion d'un accident, d'un événement imprévu (foudre, inondation, incendie, etc.), d'une utilisation inappropriée ou d'un transport sans précaution, d'un refus d'observer les recommandations de sécurité ou d'entretien, ou de toute forme de modification ou de transformation inappropriée.

La garantie pour les pièces d'usures et consommables (comme par exemple les ampoules, les batteries ou les pneus) est valable 6 mois dans le cadre d'une utilisation normale et con-

forme. Les traces d'usures causées par une utilisation quotidienne (rayures, bosses) ne sont pas considérées comme des problèmes couverts par la garantie.

L'obligation légale de garantie du fournisseur n'est pas limitée par la présente garantie. La durée de validité de la garantie ne peut être prolongée que si cette prolongation est prévue par des dispositions légales. Dans les pays où les textes en vigueur prévoient une garantie (obligatoire) et/ou une obligation de tenue de stock de pièces détachées, et/ou une réglementation des dédommagements, ce sont les obligations minimum prévues par la loi qui seront prises en considération. L'entreprise de service après-vente et le vendeur déclinent toute responsabilité relative aux données contenues et aux réglages effectués par le déposant sur le produit lors de l'envoi en réparation.

Après l'expiration de la durée de garantie, il vous est toujours possible d'adresser les appareils défectueux aux services après-vente à des fins de réparation. Mais en dehors de la période de garantie, les éventuelles réparations seront effectuées à titre onéreux. Au cas où les réparations seraient payantes, vous serez avertis auparavant.



Désormais disponible dans
toutes les filiales HOFER.

www.hofer.at
www.martello-cafe.com





Manuale di istruzioni e garanzia



Disponibile da
adesso su



www.hofer.at

„VERONA”

IT Istruzioni per l'uso e norme di sicurezza.

Leggete attentamente questo manuale prima di mettere in funzione la vostra macchina espresso.

NORME DI SICUREZZA

Leggere il presente manuale in quanto fornisce importanti indicazioni ed avvertenze sulla sicurezza, l'uso e la manutenzione del vostro apparecchio. Conservare con cura per ogni ulteriore consultazione. Un utilizzo non conforme alle norme di impiego manleverà MARTELLLO da qualsiasi responsabilità.

- Dopo aver tolto l'imballaggio assicurarsi dell'integrità dell'apparecchio. In caso di dubbio non utilizzarlo e rivolgersi al vostro agente MARTELLLO SYSTEM.
- Non lasciare gli elementi dell'imballaggio (sacchetti in plastica, polistirolo espanso, chiodi, ecc.) alla portata di bambini o incapaci in quanto potenziali fonti di pericolo.
- La sicurezza elettrica di questo apparecchio è assicurata soltanto quando lo stesso è correttamente collegato ad un efficace impianto di messa a terra come previsto dalle vigenti norme di sicurezza elettrica. MARTELLLO SYSTEM non potrà essere considerato responsabile per eventuali danni causati dalla mancanza di messa a terra dell'impianto elettrico.
- Prima di collegare la spina alla presa di corrente verificare che la tensione di funzionamento dell'apparecchio corrisponda a quella della vostra abitazione. In caso di dubbio, rivolgersi a personale professionalmente qualificato.
- Si sconsiglia l'uso di adattatori, prese multiple e prolunghe. In caso di necessità utilizzare esclusivamente dispositivi omologati e conformi alle vigenti norme di sicurezza accertando che siano compatibili con l'impianto elettrico e con i dati tecnici dell'apparecchio.
- Questo dispositivo è destinato ad essere utilizzato in casa.
- Qualsiasi installazione non conforme a quanto specificato può compromettere la vostra sicurezza e fa decadere la garanzia.
- L'apparecchio è destinato esclusivamente ad uso domestico per la preparazione di caffè espresso e the in capsule MARTELLLO SYSTEM
- Per motivi di sicurezza fare attenzione a:
 - non usare l'apparecchio a piedi nudi e con mani o piedi bagnati
 - non usare l'apparecchio al di fuori dell'ambiente domestico
 - non lasciare l'apparecchio esposto ad agenti atmosferici (sole, pioggia ...)
 - non permettere che l'apparecchio venga utilizzato da bambini o incapaci
 - non tirare mai il cavo di alimentazione o l'apparecchio stesso per scollegare la spina dalla presa di corrente
 - non lasciare l'apparecchio collegato alla rete elettrica senza sorveglianza
 - non immergere mai l'apparecchio in acqua o in altri liquidi.
- Questa macchina non deve essere utilizzata da persone (bambini inclusi) con ridotte capacità fisiche, sensoriali, mentali, o mancanza di esperienza e conoscenza, salvo che non abbiano ricevuto supervisione o istruzione specifica sull'uso della macchina da una persona responsabile della loro sicurezza.
- I bambini devono essere sorvegliati per assicurarsi che non giochino con la macchina
- Il cavo di alimentazione dell'apparecchio non deve essere sostituito dall'utente. In caso di necessità rivolgersi al vostro agente MARTELLLO SYSTEM o a persone professionalmente qualificate.
- In caso di guasto e/o di cattivo funzionamento dell'apparecchio, spegnerlo e non manometterlo. Per l'eventuale riparazione rivolgersi al vostro agente MARTELLLO SYSTEM.
- Al termine del ciclo di vita rendere inoperante l'apparecchio tagliandone il cavo di alimentazione dopo avere staccato la spina dalla presa di corrente. Per lo smaltimento attenersi alle norme in vigore nel vostro luogo di residenza.

IMPORTANTE

- Riempire il serbatoio solo con acqua fredda pulita. Non riempire mai il serbatoio con acqua minerale, latte o altri liquidi.
- Al primo utilizzo, far funzionare l'apparecchio in tutte le sue parti solo con acqua per eliminare eventuali residui di lavorazione dalle parti interne della caldaia.
- Spegnerne sempre l'apparecchio dopo il suo utilizzo.
- NON conservare la macchina in luogo con una temperatura inferiore a 0°C per evitare danni irreparabili.
- NON posizionare il vassoio della capsula vuota in lavastoviglie poiché potrebbe rovinare lo smalto.
- La macchina non deve essere lasciata accesa senza serbatoio inserito.

DATI TECNICI:

Model „Verona TA“, Type 41070V, 220-240 V ~ 50/60 Hz - 820-980 W, Made in China.



MATELLO si riserva il diritto di apportare modifiche estetiche e/o tecniche senza preavviso al fine di migliorare i propri prodotti.

MATELLO is a trademark of Superespresso AG. Copyright © 2007. All rights reserved.

DESCRIZIONE APPARECCHIO

ACCESSORI



2 capsule vuote verdi
necessarie per la prima messa in funzione
e per i successivi lavaggi.



Una spazzola per pulire il
porta cialde (E) e l'ugello di erogazione del caffè (F).



Manuale di istruzioni per il corretto uso della macchina da caffè MARTELLO.

PRIMO UTILIZZO - IMPORTANTE

Queste istruzioni riguardano unicamente la prima messa in funzione dell'apparecchio.



1 Riempire il serbatoio dell'acqua (I) con acqua fresca.



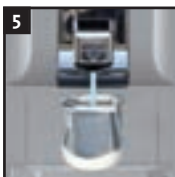
2 Aprite lo sportello (E) spingendo la leva (D) verso l'alto.



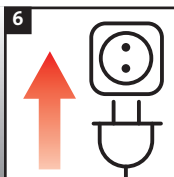
3 Inserite nella seda la capsula verde in dotazione



4 Richiudete lo sportello. Spingete la leva (D) verso il basso assicurandoviche lo sportello (E) sia chiuso.



5 Posizionate un recipiente.



6 Inserite la spina.



7 Azionare il tasto On/Off (A) e attendere l'accensione delle 2 spie di controllo verdi (B)+(C).



8 Quando le due spie cessano di lampeggiare, premere il tasto caffè (C).



9 Attendere la fuoriuscita dell'acqua dall'ugello del caffè (F) e ripetere l'operazione fino a riempire il serbatoio.



10 Recuperate la capsula verde da conservare per successivi lavaggi.

PROGRAMMAZIONE AUTOMATICA TAZZE

Programmazione „TAZZA PICCOLA“:



1 Premere i tasti sinistro (C) e destro (B) contemporaneamente fino a quando le due spie di controllo non lampeggiano (Quando la macchina è pronta all'uso, ambedue i tasti restano illuminati fissi).



2 Posizionare la tazza piccola sotto l'uscita del caffè (F).



3 Entro 10 secondi tenere premuto il tasto destro (B) fino al raggiungimento della quantità di caffè desiderata.



4 A questo punto la macchina è stata programmata per erogare la quantità di caffè desiderata. Per aggiungere caffè, premere di nuovo una volta il tasto destro (B).

Programmazione „TAZZA GRANDE“:



1 Premere i tasti sinistro (C) e destro (B) contemporaneamente fino a quando le due spie di controllo non lampeggiano (Quando la macchina è pronta all'uso, ambedue i tasti restano illuminati fissi).



2 Posizionare la tazza grande sotto l'uscita del caffè (F).



3 Entro 10 secondi tenere premuto il tasto sinistro (B) fino al raggiungimento della quantità di caffè desiderata.



4 A questo punto la macchina è stata programmata per erogare la quantità di caffè desiderata. Per aggiungere caffè, premere di nuovo una volta il tasto sinistro (C).

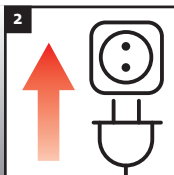
Per programmare la quantità di caffè, ripetere l'operazione descritta in precedenza.

L'impostazione predefinita della macchina per caffè è di 20 secondi per il tasto destro (B) e di 40 secondi per il tasto sinistro (C). Per ripristinare le impostazioni predefinite della macchina per caffè, spegnerla e successivamente premere e mantenere premuto il tasto caffè (C). Dopodiché premere l'interruttore on/off per più secondi, finché ambedue i tasti lampeggiano per 5 secondi. La macchina per caffè è così tornata alle impostazioni predefinite.

USO QUOTADIANO - COMME PREPARARE UN ESPRESSO



1 Riempite il serbatoio (J) con acqua potabile.



2 Inserite la spina.



3 Premete il tasto (A) di accensione per un secondo. Si accenderà la spia rossa.



4 Aprite lo sportello (E) ed inserite una capsula di caffè.



5 Chiudete lo sportello (E).



6 Posizionate una tazza.



7 Se le due spie lampeggiano ripetutamente in verde, selezionare la quantità di caffè desiderata programmata premendo (B) o (C).



8 Viene automaticamente avviato il processo di erogazione.



9 L'espulsione della capsula avviene automaticamente aprendo lo sportello.



10 Svuotare e risciacquare periodicamente il cestello (G) e la vaschetta (I).

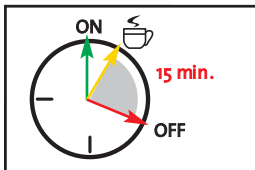


11 **ATTENZIONE:** è sconsigliato utilizzare la macchina con il serbatoio dell'acqua vuoto!

DISPOSITIVO SHUT OFF - OPZIONALE

Il dispositivo SHUT OFF - spegnimento automatico vi assicura un notevole risparmio energetico e una maggiore durata e funzionalità della vostra macchina.

La macchina è provvista di un dispositivo che interviene dopo **15 MINUTI** dall'erogazione dell'ultimo caffè fatto, spegnendo automaticamente l'apparecchio.



Avete acceso la macchina e avete uno o più caffè. La macchina si spegnerà automaticamente dopo **15 MINUTI** dell'ultimo caffè.



Se desiderate spegnere immediatamente la macchina senza lasciare inserito il dispositivo SHUT OFF tenete premuto per **5 SECONDI** il tasto di accensione (A).

DECALCIFICAZIONE



ATTENZIONE: I depositi di calcare (presenti naturalmente nell'acqua) possono seriamente compromettere il buon funzionamento della macchina.

La MARTELLLO "Supra Calc-Clean" raccomanda di decalcificare ad intervalli regolari, almeno 1 volta al mese.

IMPORTANTE: L'azienda non risponde per interventi in garanzia per le macchine espresso non o mal funzionanti per mancata decalcificazione da parte dell'utente.

Leggete attentamente le istruzioni. Non usare mai aceto. Non interrompere la procedura di decalcificazione fino ad operazione ultimata.



1 Togliere il contenitore dell'acqua (J) dalla macchina per il caffè e risciacquare.



2 Riempire il contenitore dell'acqua (J) con 0,5 litri di acqua tiepida (50-60 °C) e riposizionare nella macchina per il caffè.



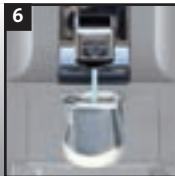
3 Porre 2 pastiglie decalcifi-canti MARTELLLO "Supra Calc-Clean" nel contenitore dell'acqua ed attendere finché non si sono sciolte.



4 Premere il pulsante ON/OFF (A). Attendere finché la spia verde non si illumina.



5 Aprire il coperchio e inserire la capsula verde inclusa nella confezione. Assicurarsi di chiudere il coperchio.



6 Posizionare un contenitore sotto l'erogatore del caffè (F). Premere il pulsante e lasciar fuoriuscire approssimativamente 0,4 litri. Spegnerla la macchina.



7 Dopo 20 minuti di infusione - riaccendere la macchina e lasciar fuoriuscire il resto della soluzione decalcificante.



8 Rimuovere il serbatoio dell'acqua (J) e risciacquare abbondantemente.

DECALCIFICAZIONE



9
Riempiere il serbatoio dell'acqua (I) con acqua fresca.



10
Sistemare il serbatoio dell'acqua (I) nella macchina per il caffè e risciacquare abbondantemente lasciandolo sotto l'acqua corrente (almeno 1 contenitore pieno d'acqua).



11
Rimuovere la capsula verde vuota dopo il risciacquo.

MARTELLINO „Supra Cafe-Clean“ - Pastiglia decalcificante

Usata a intervalli regolari (1 al mese), la pastiglia decalcificante MARTELLINO "Supra Calc-Clean" - è efficace e preserva la tua macchina per il caffè. La MARTELLINO "Supra Calc-Clean" non contiene fosfati né alcun sostituto di fosfati.



Evitare il contatto con gli occhi. Se entra in contatto con gli occhi,

si prega di risciacquare gli occhi abbondantemente e consultare un medico. Tenere fuori dalla portata dei bambini. In caso di ingestione, si prega di contattare un medico immediatamente e mostrare la confezione o l'etichetta.



MARTELLINO „Supra Cafe-Clean“ - Pastiglie decalcificanti.

Usata a intervalli regolari (1 al mese), la pastiglia decalcificante MARTELLINO "Supra Café-Clean" è efficace e preserva la tua macchina per il caffè. La MARTELLINO "Supra Cafe-Clean" non contiene fosfati né alcun sostituto di fosfati.



La pastiglia non è per uso orale.

Tenere fuori dalla portata dei bambini. Risciacquare accuratamente gli occhi nel caso dovesse avvenire qualsiasi contatto



PULIZIA

Si raccomanda di pulire la propria macchina per il caffè usando una pastiglia pulente MARTELLLO "Supra Café-Clean" - ogni 14 giorni o dopo ogni 80 tazze di caffè. La pastiglia pulente aumenterà la vita della tua macchina per il caffè, e ti aiuterà a fare un ottimo caffè.



1 Riempire il serbatoio dell'acqua (J) con acqua fresca.



2 Inserire una pastiglia pulente MARTELLLO "Supra Café-Clean" nella capsula verde vuota inclusa nella confezione.



3 Aprire il coperchio e inserire la capsula contenente la pastiglia pulente.



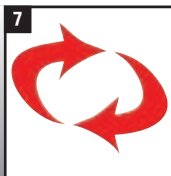
4 Chiudere il coperchio, porre una tazza larga sotto l'erogatore del caffè (F), e premere il pulsante.



5 Spegner il pulsante del caffè (B). Vuotare la tazza riempita. Attendere da 30 a 60 secondi circa.



6 Posizionare ancora una volta una tazza larga sotto l'erogatore (F) e premere di nuovo il pulsante del caffè per riempire la tazza.



7 Ripetere questa procedura finché l'acqua che scorre non è limpida.



8 Rimuovere la capsula verde vuota dopo il risciacquo.

LA MACCHINA NON FUNZIONA

SOLUZIONE DEI GUASTI

Nessuna indicazione.	Controllare che la spina sia correttamente inserita nella presa di corrente, che il tasto (A) di accensione sia premuto e che la corrispondente spia luminosa rossa sia accesa.
La macchina fa un rumore anomalo	Controllare che vi sia acqua nel serbatoio (J).
Le spie luminose sono accese con luce fissa, ma non fuoriesce caffè.	L'erogatore caffè (F) potrebbe essere ostruito. Per pulirlo seguire le indicazioni riportate nel paragrafo "Pulizia".
	La capsula inserita potrebbe essere difettosa. ATTENDERE QUALCHE ISTANTE PRIMA DI APRIRE IL CASSETTO , quindi provare con una nuova capsula.
	Accertarsi che lo sportello portacapsule (E) sia perfettamente chiuso.
C'è acqua alla base della macchina:	Accertarsi che il serbatoio (J) sia perfettamente inserito nella propria sede. Se sotto la macchina si trova ancora dell'acqua, rivolgersi all'assistenza.
Leggero sibilo dopo aver estratto il caffè.	Non è un'anomalia, ma il normale assestamento della valvola di controllo pressione.
Il coperchio non si apre.	Ciò può essere dovuto ad una capsula difettosa. Si prega di non usare la forza per aprire. Lasciar raffreddare la macchina per diversi minuti affinché si apra facilmente. Si prega di rimuovere la capsula difettosa.
Viene prodotta poca o nessuna crema (schiuma di caffè).	Per ogni caffè fatto, i grassi (= oli essenziali) rimangono indietro nell'erogatore. Usando la pastiglia pulente MARTELLO "Supra Clean" - questi oli e grassi del caffè possono essere dissolti facilmente. L'uso è consigliato ogni 14 giorni.
Non esce più acqua dall'erogatore del caffè.	
La macchina non si spegne	Se la macchina ha un sistema automatico shut-off è il pulsante ON/OFF per almeno 5 secondi, poi la macchina si spegne.

Nel caso non si riuscisse a risolvere i problemi riscontrati, contattare l'assistenza.

DOMANDE E SMALTIMENTO

Quali sono le impostazioni predefinite della macchina per caffè?	L'impostazione predefinita della macchina per caffè è di 20 secondi per il tasto destro (B) e di 40 secondi per il tasto sinistro (C).
È possibile ripristinare la macchina alle impostazioni di fabbrica?	Per ripristinare le impostazioni predefinite della macchina per caffè, premere contemporaneamente per più secondi il tasto caffè (C) e il tasto On/Off (A).
Cosa succede se durante l'erogazione del caffè viene premuto un altro tasto?	Viene interrotta l'erogazione di caffè in anticipo.
In fase di programmazione, quanto tempo trascorre tra posizionare la tazza di caffè e premere il tasto caffè?	Le spie lampeggiano per 10 secondi, quindi si hanno a disposizione 10 secondi per posizionare la tazza sotto l'uscita del caffè e premere il tasto desiderato.
Una volta scollegato l'apparecchio, vengono cancellate tutti i programmi impostati?	No, i programmi vengono mantenuti anche dopo lo scollegamento dell'apparecchio.
Cosa succede se durante l'erogazione del caffè si tiene premuto il tasto del caffè (B o C) più a lungo?	Viene interrotta l'erogazione di caffè in anticipo.

INFORMAZIONE AGLI UTENTI



Ai sensi dell'art. 13 del decreto legislativo 25 luglio 2005, n.15 "Attitudine delle Direttive 2002/95/CE, 2002/96/CE e 2003/108/CE, relative alla riduzione dell'uso di sostanze pericolose nelle apparecchiature elettriche ed elettroniche, nonché allo smaltimento dei rifiuti". Il simbolo del cassonetto barrato sull'apparecchiatura indica che il prodotto alla fine della propria vita deve essere raccolto separatamente dagli altri rifiuti.

Non smaltire apparecchi elettrici nei rifiuti urbani indifferenziati, utilizzare gli impianti di raccolta differenziata; l'utente dovrà, pertanto, conferire l'apparecchiatura giunta a fine vita agli idonei centri di raccolta differenziata dei rifiuti elettronici ed elettrotecnici, oppure riconsegnarla al rivenditore al momento dell'acquisto di una nuova apparecchiatura di tipo equivalente, in ragione di uno a uno.
L'adeguata raccolta differenziata per l'avvio successivo dell'apparecchiatura dismessa al riciclaggio, al trattamento e allo smaltimento ambientalmente compatibile contribuisce ad evitare possibili effetti negativi sull'ambiente e sulla salute e favorisce il riciclo dei materiali di cui è composta l'apparecchiatura.

Se gli apparecchi elettrici vengono smaltiti in ambiente o in zone abusive, sostanze pericolose possono fuoriuscire e inquinare le acque sotterranee, possono entrare nella catena alimentare, danneggiando la vostra salute e il vostro benessere. Contattare le autorità locali per informazioni in merito ai sistemi di raccolta disponibili. Lo smaltimento abusivo del prodotto da parte dell'utente comporta l'applicazione delle sanzioni amministrative previste della normativa vigente.

GARANZIA

Indirizzo(i) assistenza: Schweizer Elektronik GmbH
Unterhaus 33, 2851 Krumbach

Numero verde: Tel. 0810 - 955 - 555
(10 cent./min. da rete fissa, variazioni possibili per
telefonia mobile)

Denominazione produttore/
importatore: Superespresso AG, Kreuzbühel 15
9493 Mauren, Liechtenstein

e-mail: service.austria@martello-cafe.com

Denominazione prodotto: Martello »VERONA«

Numero identificativo prodotto/
produttore: »VERONA«, Type 41070V

Numero articolo: 23672

Periodo azione: 10/2011

Azienda e sede del rivenditore: Hofer KG, Hofer-Strasse 2,
4642 Sattledt

Descrizione del difetto:

Gekauft am:

nome dell'acquirente:

CAP/Città:

Indirizzo:

Tel./email:

Data:

Firma:

Procedura di restituzione

Il prodotto può essere restituito entro i primi due mesi dalla data di acquisto. Tenere presente che l'apparecchio potrà essere ripreso solo se consegnato nell'imballo originale e se corredato di ricevuta di reclamo compilata e motivazioni della restituzione.

Validità della garanzia

Trascorsi i due mesi dalla data di acquisto, l'apparecchio guasto potrà essere rispedito al centro di assistenza del produttore indicato di seguito:

Schweizer Elektronik GmbH
Unterhaus 33, 2851 Krumbach
Tel. 0810-955-555

insieme all'originale della ricevuta di pagamento e al documento della garanzia.

Entro un massimo di 14 giorni lavorativi a partire dalla ricevuta il centro assistenza rispedirà l'apparecchio riparato gratuitamente e direttamente al cliente insieme all'originale della ricevuta di pagamento e al documento della garanzia.

Termini della garanzia

Il periodo di garanzia ha una durata di 3 anni e inizia il giorno dell'acquisto o della consegna della merce. Perché i diritti di garanzia abbiano validità è assolutamente necessario presentare lo scontrino relativo all'acquisto e riempire la scheda della garanzia. Conservare quindi sia lo scontrino che la scheda della garanzia!

Il produttore garantisce la risoluzione gratuita di casi di mancanze riconducibili a difetti di materiale o di fabbricazione attraverso la riparazione, la sostituzione o il rimborso, a discrezione del produttore stesso. La garanzia non si estende a danni causati da incidenti, eventi imprevisti (problemi causati da fulmini, acqua, fuoco ecc.), uso o trasporto non conforme, mancato rispetto delle prescrizioni di sicurezza e/o di manutenzione o da altro tipo di uso o modifiche diversi da quelli conformi.

Il periodo di garanzia per i componenti soggetti ad usura e le parti di consumo in caso di utilizzo normale e conforme (ad es. lampade, batterie, pneumatici etc.) dura 6 mesi. Le conseguenze dell'utilizzo quotidiano (graffi, ammaccamenti) non sono coperte da garanzia.

L'obbligo di garanzia da parte del rivenditore stabilito per legge non viene limitato dalla presente garanzia. Il periodo di garanzia può essere esteso soltanto se una norma di legge lo prevede. Nei paesi nei quali la legge prescrive una garanzia (obbligatoria) e/o una disponibilità a magazzino di ricambi e/o una regolamentazione per il rimborso dei danni, valgono le condizioni minime stabilite dalla legge. Il servizio assistenza e il rivenditore non sono in alcun modo responsabili in caso di riparazione per eventuali dati o impostazioni salvate sul prodotto dall'utente.

Anche dopo la scadenza del periodo di garanzia è possibile inviare gli apparecchi difettosi al servizio di assistenza a scopo di riparazione. In questo caso i lavori di riparazione verranno effettuati a pagamento. Nel caso in cui la riparazione o il preventivo non fossero gratuiti, verrà informato in anticipo.



Adesso disponibile in
tutte le filiali HOFER

www.hofer.at
www.martello-cafe.com

